

# ORIAS -Registre Unique

## Service d'interrogation des inscriptions

Le Web service est mis à disposition des partenaires (entreprises d'assurance, établissement de crédit/paiement, PSI, intermédiaires mandants...) et autres personnes intéressées afin de vérifier la bonne inscription des intermédiaires (inscriptions valides ou supprimées, mandants, capacité à encaisser des fonds).

La mise en place de ce web service nécessite des développements informatiques pour le partenaire qui l'implémente ; l'ORIAS n'assume pas de supports à ces développements.

A compter du 11 septembre 2015, le dispositif évolue : il est nécessaire que les utilisateurs s'identifient pour accéder au web-service. Cette identification permettra de réguler la charge du web-service.

L'accès au web service sans code d'identification sera fermé au 15 octobre 2015.

Pour toute question fonctionnelle, contacter [contact@orias.fr](mailto:contact@orias.fr)

Pour toute question technique, contacter [moa@gpsa.fr](mailto:moa@gpsa.fr)

## Sommaire

<b>1</b>	<b>PREAMBULE.....</b>	<b>3</b>
1.1	QU'EST-CE QUE LE SERVICE D'INTERROGATION DES INSCRIPTIONS ? .....	3
1.2	LES FONCTIONNALITES OFFERTES .....	3
1.3	POUR QUI ?.....	3
<b>2</b>	<b>LE PRINCIPE DE FONCTIONNEMENT DU SERVICE.....</b>	<b>4</b>
2.1	QUELLES SONT LES INFORMATIONS CONSULTEES ? .....	4
2.2	QUELLES SONT LES INFORMATIONS RENVOYEEES ? .....	5
2.3	LA CINEMATIQUE DES ECHANGES TECHNIQUES.....	7
<b>3</b>	<b>COMMENT S'INTERCONNECTER AU SERVICE ? .....</b>	<b>9</b>
3.1	PROCESSUS D'INSCRIPTION AU WEB-SERVICE .....	9
3.2	NON RECEPTION DE L'E-MAIL D'ACTIVATION .....	11
3.3	EN CAS D'OUBLI DE L'IDENTIFIANT.....	12
3.4	LES EXIGENCES TECHNIQUES .....	13
3.5	LES CONTRAINTES DE TYPAGE DES CHAMPS UTILISES LORS DES ECHANGES .....	13
3.6	LE DESCRIPTIF TECHNIQUE DE LA REQUETE.....	14
3.7	LE DESCRIPTIF TECHNIQUE DE LA REPONSE.....	16
<b>4</b>	<b>ANNEXES.....</b>	<b>19</b>
4.1	WSDL DU WEB SERVICE.....	19
4.2	EXEMPLES D'IMPLEMENTATION.....	19
	4.2.1 Exemples de requêtes .....	19
	4.2.2 Exemples de réponses.....	19
	EXEMPLE 4 REPONSE A UNE REQUETE OU L'ACCES WEB SERVICE A ETE BLOQUE.....	21
4.3	EXEMPLES D'ERREURS SOAP .....	21

## 1 Préambule

### 1.1 Qu'est-ce que le service d'interrogation des inscriptions ?

Le Registre Unique des intermédiaires en Assurance, Banque et Finance recense l'ensemble des intermédiaires en assurance, banque et finance autorisé à commercialiser des contrats d'assurance, des opérations de banques, notamment des crédits, des services de paiements et des instruments financiers et/ou à donner un conseil sur ce type de produits.

La consultation de ce registre permet de vérifier cette habilitation pour tous les intermédiaires immatriculés en France.

Dans ce cadre, le web service ORIAS d'interrogation des inscriptions permet la consultation de données du Registre Unique concernant les intermédiaires, leurs inscriptions valides et/ou supprimées, leurs mandants et leur capacité à encaisser des fonds.

Il est rappelé que cette exigence de contrôle de la bonne inscription des intermédiaires découle des articles L. 512-2 du code des assurances et L. 519-3-2 et le L. 545-5-1 du code monétaire et financier.

### 1.2 Les fonctionnalités offertes

Ce service permet de connaître le statut d'inscription d'un ou plusieurs intermédiaires dans les catégories suivantes :

- Courtier en Assurance (COA) ;
- Agent Général en Assurance (AGA) ;
- Mandataire d'Assurance (MA) ;
- Mandataire d'Assurance Lié (MAL) ;
- Mandataire d'Intermédiaire en Assurance (MIA) ;
- Courtier en Opérations Bancaires et Services de Paiements (COBSP) ;
- Mandataire exclusif en Opérations Bancaires et Services de Paiements (MOBSPL) ;
- Multi-mandataire en Opérations Bancaires et Services de Paiements (MOBSP) ;
- Mandataire d'intermédiaire en Opérations Bancaires et Services de Paiements (MIOBSP) ;
- Conseillers en Investissements Financiers (CIF) ;
- Agent lié de Prestataires de Services d'Investissements (ALPSI).
- Conseiller en Investissements Participatifs (CIP)
- Intermédiaire en Financement Participatif (IFP)

Pour chacune des catégories, le service permet aussi de connaître

- Le cas échéant, la capacité des intermédiaires à encaisser des fonds ;
- Le cas échéant, les mandants des intermédiaires.

### 1.3 Pour qui ?

Ce web service peut être utilisé par toute personne qui a un accès pour vérifier les inscriptions d'une personne physique ou morale au Registre Unique des intermédiaires en Assurance, Banque et Finance.

L'inscription au web service peut être faite depuis le site public <https://www.orias.fr/web-service>.

Le processus d'identification d'accès vise, si nécessaire, à réguler la charge d'interrogation du web-service.

## 2 Le principe de fonctionnement du service

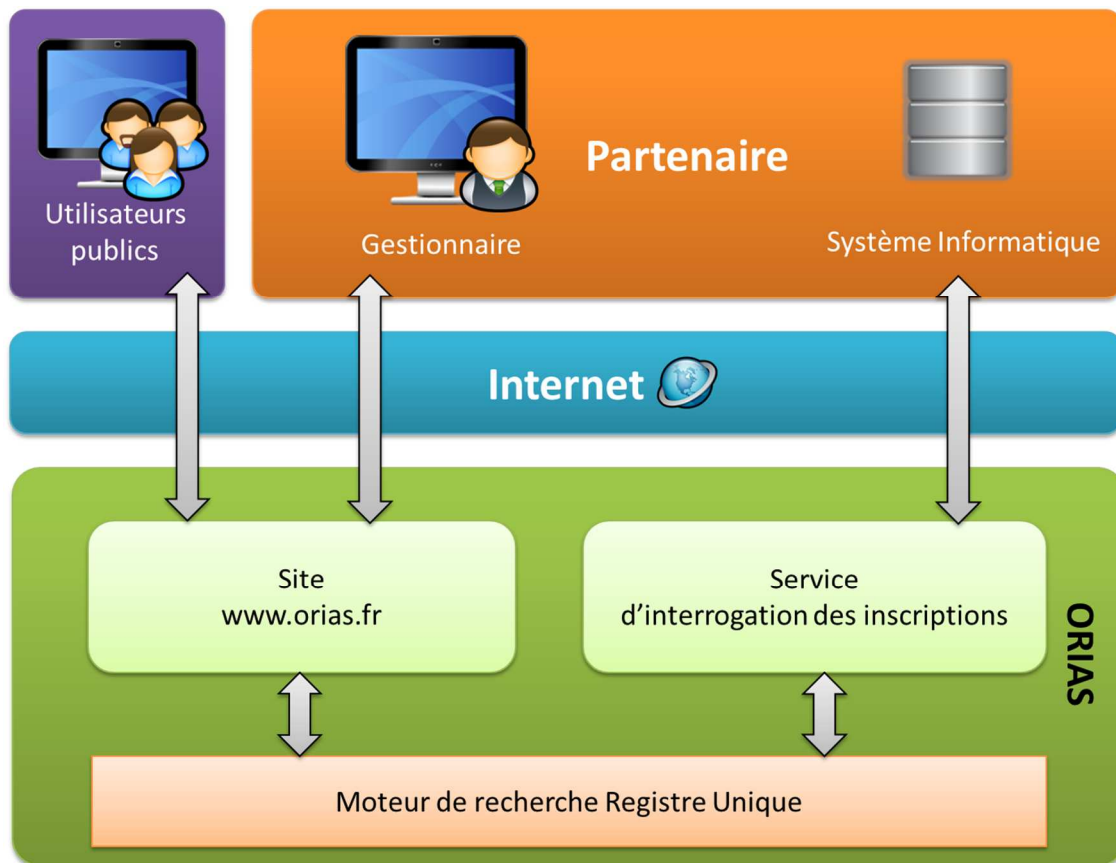
### 2.1 Quelles sont les informations consultées ?

La consultation du Registre Unique est disponible :

- Sur le site de l'ORIAS ([www.orias.fr](http://www.orias.fr)) accessible publiquement. Cette recherche, effectuée via une interface web, permet de consulter le statut d'un seul intermédiaire par demande ;
- Via le service d'interrogation des inscriptions disponible sur Internet via un canal sécurisé, qui permet de consulter le statut d'un ou plusieurs intermédiaires par demande.

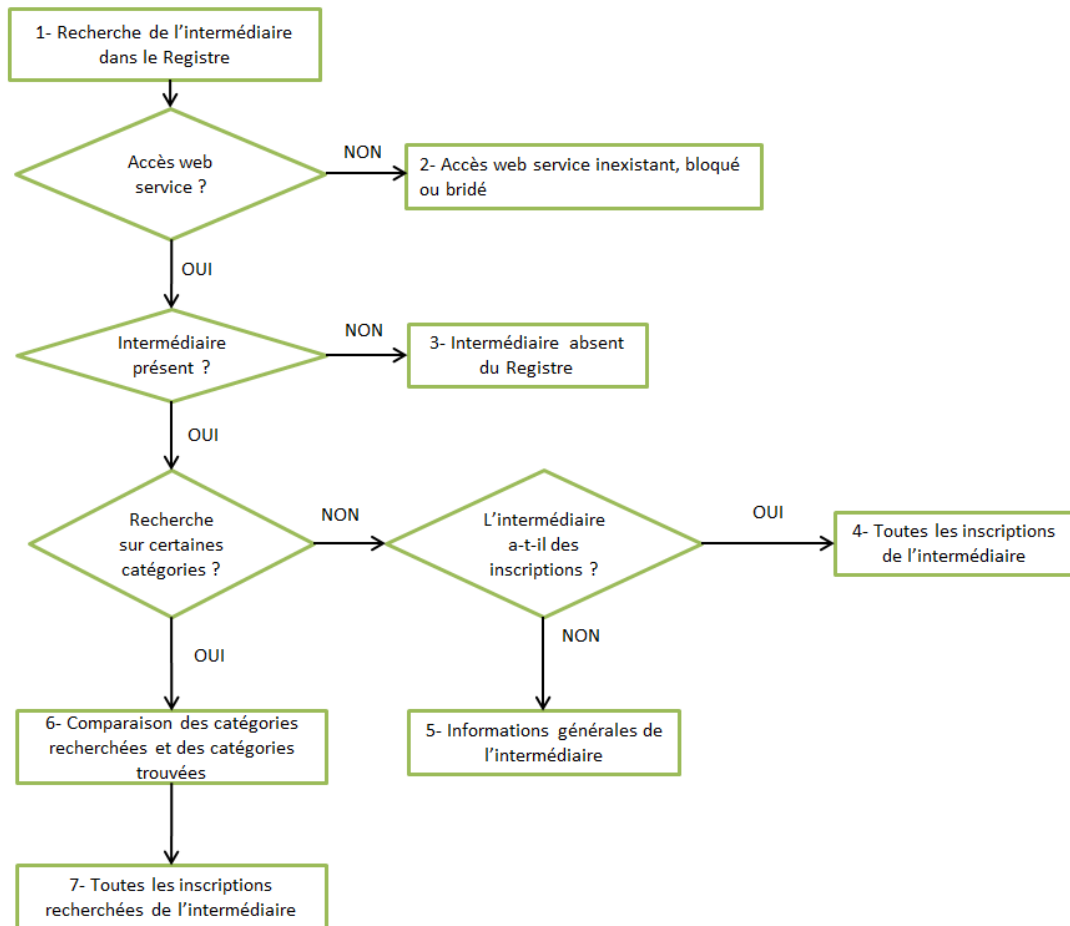
L'URL du service est <https://ws.orias.fr/service?wsdl>

Dans les deux cas, les informations consultées sont issues du moteur de recherche du Registre Unique.



## 2.2 Quelles sont les informations renvoyées ?

Le schéma ci-dessous décrit les étapes de fonctionnement et les différentes réponses possibles du service d'interrogation fourni par l'ORIAS



**Description des différentes étapes :**

**Etape 1 – Recherche de l'intermédiaire dans le Registre**

Cette étape consiste à rechercher l'intermédiaire dans le Registre à partir des informations fournies que sont le numéro SIREN ou le numéro d'immatriculation au Registre Unique.

**Etape 2 – Accès web service inexistant, bloqué ou bridé (Réponse)**

La recherche ne peut être lancée car il n'existe pas un accès web service ou l'accès est bloqué ou bridé. L'ORIAS se réserve le droit de brider/bloquer l'accès au web service.

Un accès est bridé si le partenaire dépasse le nombre de requêtes mensuelles maximales<sup>1</sup>.

**Etape 3 – Intermédiaire absent du Registre (Réponse)**

A partir des informations fournies, l'intermédiaire n'a pas été trouvé dans le Registre.

**Etape 4 – Toutes les inscriptions de l'intermédiaire (Réponse)**

La demande ne précisait pas de catégorie particulière et l'intermédiaire a été trouvé dans le Registre. Toutes les inscriptions de l'intermédiaire sont donc retournées.

**Etapes 5 – Informations générales de l'intermédiaire (Réponse)**

L'intermédiaire est présent dans le Registre, mais il n'a aucune inscription. Les informations générales le concernant sont retournées.

**Etapes 6 – Comparaison des catégories recherchées et des catégories trouvées**

L'intermédiaire est présent dans le Registre et a des inscriptions. Les catégories dans lesquelles il est inscrit sont comparées avec les catégories dans lesquelles a lieu la recherche.

**Etapes 7 – Toutes les inscriptions recherchées de l'intermédiaire (Réponse)**

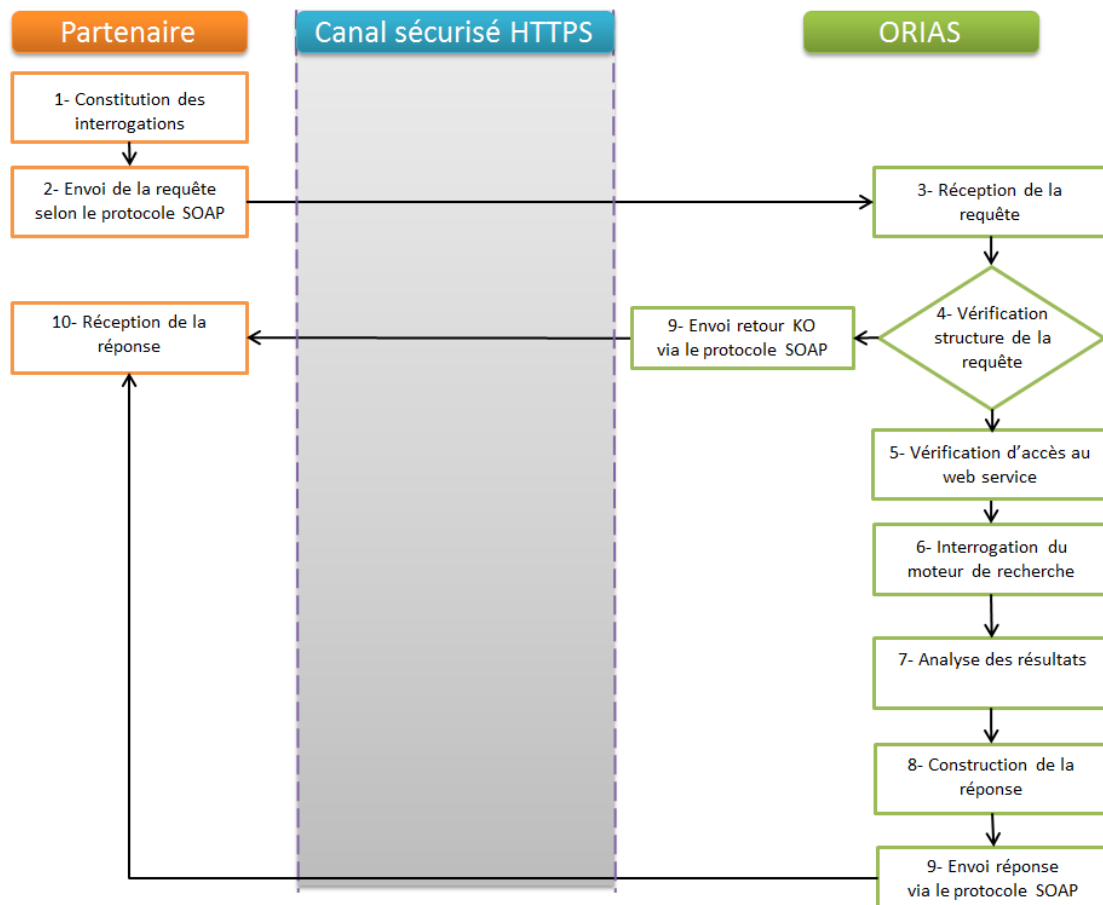
Pour chaque catégorie recherchée, le statut de l'inscription est retourné : inscrit, supprimé ou jamais inscrit.

---

<sup>1</sup> Une requête peut contenir de 1 à 1 000 lignes maximum (intermédiaires à consulter).

### 2.3 La cinématique des échanges techniques

Les échanges entre le partenaire et le service des interrogations du service se déroulent suivant la cinématique suivante :



#### Description des étapes :

##### Etape 1 – Constitution des interrogations

Cette étape consiste à préparer la demande d'interrogation du Registre Unique. Cette demande est constituée des éléments suivants :

- Liste des intermédiaires à consulter (n° de SIREN ou n° d'immatriculation au Registre Unique) ;
- Liste des catégories à consulter (facultatif).

La demande doit ensuite être construite conformément aux exigences techniques détaillées plus bas.

##### Etapes 2 et 3 – Transmission de la demande à l'ORIAS

Une fois la requête construite, une connexion sécurisée via SSL doit être ouverte sur le service web d'interrogation des inscriptions de l'ORIAS.

La demande est envoyée à l'aide du protocole SOAP

#### **Etape 4 – Vérification de la structure de la requête**

Lorsque le service d'interrogations du Registre Unique reçoit la demande de consultation du Registre Unique, une vérification est faite sur la structure de celle-ci, conformément aux formats définis dans ce document. Si une erreur est détectée lors de la vérification, le service passe directement à l'étape 9 – retour KO.

#### **Etape 5 – Vérification de l'accès au web service**

Lorsque la structure de la requête est vérifiée, le service d'interrogations valide qu'il existe un accès web service pour le partenaire qui fait la requête ou si l'accès est bloqué ou bridé.

#### **Etapes 6, 7 et 8 – Interrogation du moteur de recherche et construction de la réponse**

Lorsque la demande a été validée par le service d'interrogation des inscriptions, celle-ci est transmise au moteur de recherche de l'ORIAS.

Les résultats du moteur de recherche sont analysés selon le principe décrit au chapitre précédent et la réponse est construite conformément aux formats définis dans ce document.

#### **Etape 9 – Transmission de la réponse au partenaire**

La réponse du service d'interrogation est transmise au partenaire.

Si la demande était valide, la réponse sur la consultation des intermédiaires est transmise.

S'il y a eu une erreur lors de la vérification de la structure de la demande (étape 5), celle-ci est transmise via le protocole SOAP. La liste des codes d'erreur respecte la norme SOAP, des exemples sont disponibles en annexe.

#### **Etape 10 – Réception de la réponse**

La réponse est reçue par le partenaire.



### 3 Comment s'interconnecter au service ?

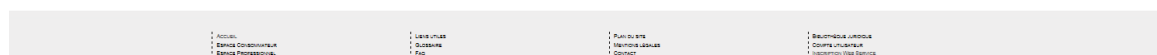
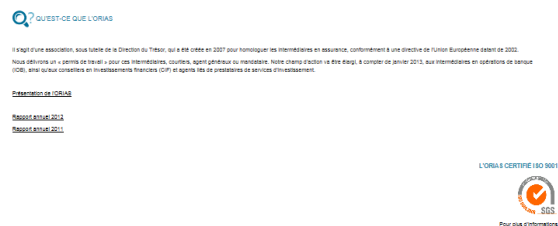
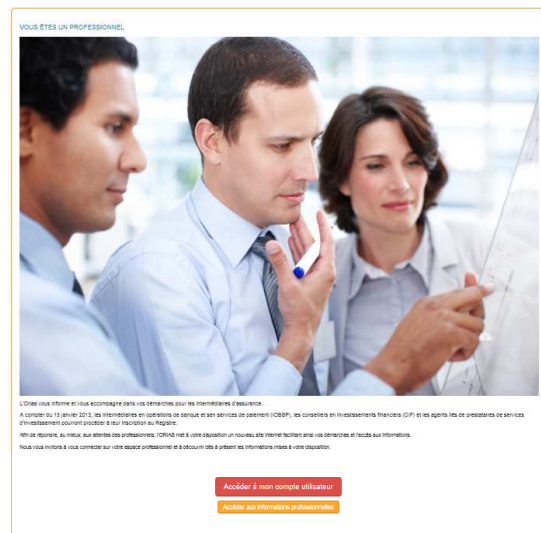
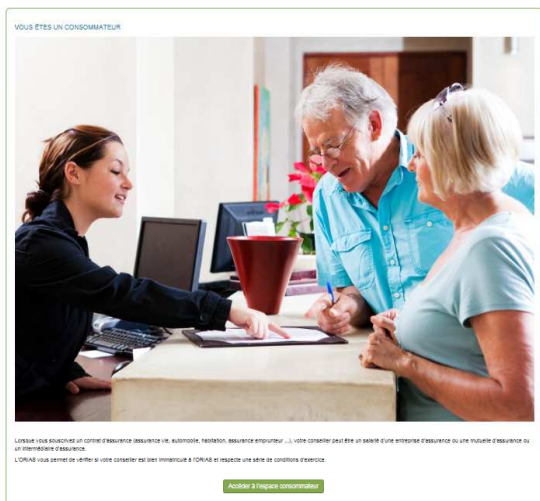
#### 3.1 Processus d'inscription au Web-service

La création d'un accès via un formulaire d'enregistrement, disponible depuis le site public de l'ORIAS, est désormais nécessaire pour utiliser le service.  
A l'issue de l'inscription, un code d'identification autorisant l'accès au Web Service d'interrogation des inscriptions est attribué.

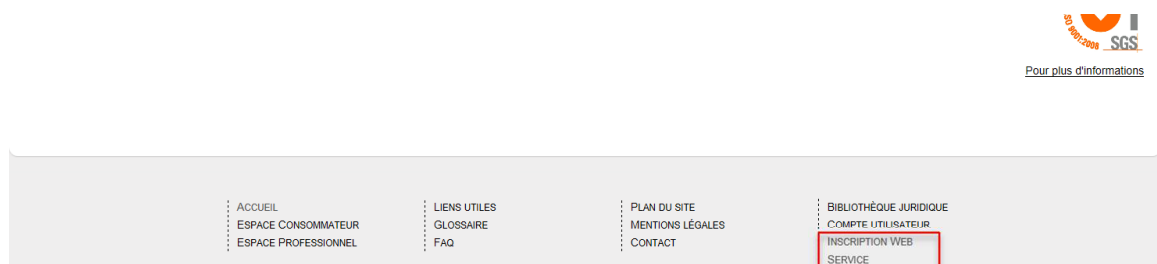
#### Description des différentes étapes :

##### Etape 1 – Se rendre sur la page d'accueil du site public de l'ORIAS, à partir du lien suivant :

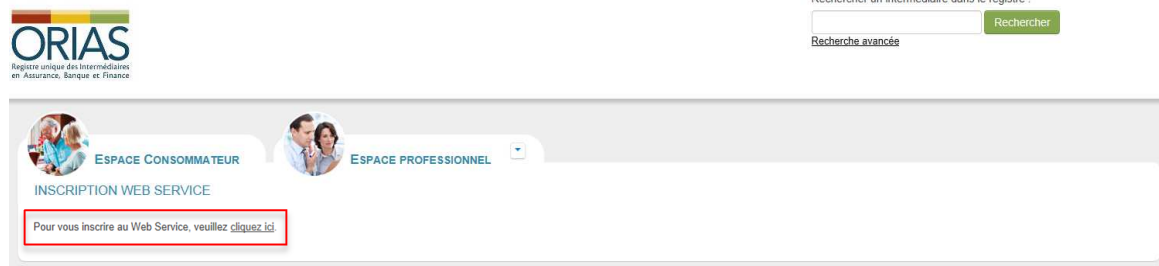
- <https://www.orias.fr/welcome>



##### Etape 2 : En bas de page à droite, cliquer sur « Inscription Web Service »



Vous êtes invité à cliquer sur le lien pour accéder au formulaire d'inscription :



Rechercher un intermédiaire dans le registre :

Recherche avancée

**ESPACE CONSOMMATEUR** **ESPACE PROFESSIONNEL**

INSCRIPTION WEB SERVICE

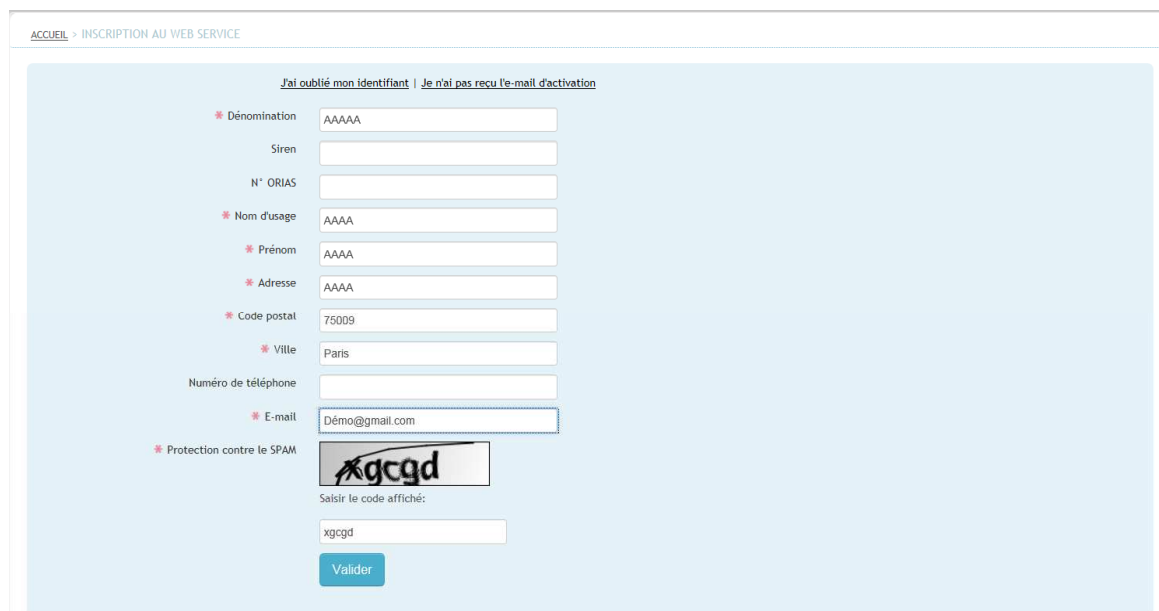
Pour vous inscrire au Web Service, veuillez [cliquez ici](#)

Le lien permettant d'accéder à l'inscription au Web-service est également disponible à partir de l'espace partenaire : <https://www.orias.fr/web/guest/espace-professionnel>, encadré « Espace partenaire ».

### Etape : 3 : Compléter les champs du formulaire d'inscription :

Le formulaire ci-dessous vise à collecter les informations relatives au demandeur. Les champs signalés par \* sont obligatoires.

- Dénomination (Nom de l'entité),
- Le cas échéant, n° SIREN,
- Le cas échéant, n° ORIAS,
- Nom d'usage : Nom du contact en charge des interrogations au sein de l'entité,
- Prénom : Prénom du contact,
- Adresse, code postal, ville de l'entité
- Le cas échéant, n° de téléphone du contact,
- Email du contact



ACCUEIL > INSCRIPTION AU WEB SERVICE

[J'ai oublié mon identifiant](#) | [Je n'ai pas reçu l'e-mail d'activation](#)

\* Dénomination

Siren

N° ORIAS

\* Nom d'usage

\* Prénom

\* Adresse


\* Code postal

\* Ville

Numéro de téléphone

\* E-mail

\* Protection contre le SPAM



Saisir le code affiché:

**A noter** : En cas de modification ultérieure du contact au sein de l'entité, merci d'adresser un mail à [contact@orias.fr](mailto:contact@orias.fr) afin que les services de l'ORIAS effectuent les modifications demandées (Nom d'usage, Prénom et adresse mail)

#### Etape 4 : Confirmer l'inscription au web service

Après validation du formulaire, un e-mail de confirmation d'activation d'accès au web service, contenant un lien de validation valable 48 heures, est automatiquement adressé à l'adresse mail renseignée :

no-reply-orias@orias.fr  
À moi ▾

31 juil. (Il y a 5 jours) ☆ ↶ ▾



Madame, Monsieur,

Vous venez de vous enregistrer sur le Web Service pour interroger le Registre unique des intermédiaires en assurance, banque et finance.

Pour valider la création de votre accès au Web Service, nous vous invitons à cliquer [ici](#).

Sincères salutations.

Le Secrétariat.

Merci de ne pas répondre à ce courrier électronique. [Nous contacter](#)

Afin de pouvoir accéder au Web-service, il est impératif de valider la création de l'accès à celui-ci en cliquant sur le lien indiqué dans le mail.

#### Etape 5 : Réception d'un e-mail avec l'identifiant Web Service

Après validation, un mail est automatiquement adressé à l'adresse mail renseignée, contenant un identifiant nécessaire à la connexion au web service.

no-reply-orias@orias.fr  
À moi ▾

31 juil. (Il y a 5 jours) ☆ ↶ ▾



Madame, Monsieur,

Vous venez d'activer votre accès au Web Service sur le Registre unique des intermédiaires en assurance, banque et finance.

Votre identifiant est le suivant : OZKB62F SCE9KAQZJYY1D. Vous pouvez désormais utiliser le Web Service.

Sincères salutations.

Le Secrétariat.

Merci de ne pas répondre à ce courrier électronique. [Nous contacter](#)

### 3.2 Non réception de l'e-mail d'activation

Description des étapes :

**Etape 1 : se rendre sur le formulaire d'inscription comme indiqué au point 3.1**

**Etape 2 : cliquer sur le lien « Je n'ai pas reçu l'e-mail d'activation »**

Veillez renseigner l'e-mail qui a été fourni lors de l'inscription initiale

ACCUEIL

E-MAIL D'ACTIVATION NON REÇU

Afin de pouvoir vous identifier, merci de saisir votre e-mail

\* E-mail

Valider

### Etape 3 : Réception d'un e-mail de confirmation contenant un lien de validation (valable 48h)

ACCUEIL

**i** **INFORMATION :**

- Vous allez recevoir un e-mail contenant un lien de validation. Vous devez cliquer sur ce lien dans les 48h afin de valider votre accès Web Service.

E-MAIL D'ACTIVATION NON REÇU

Afin de pouvoir vous identifier, merci de saisir votre e-mail

\* E-mail

Valider

En cas de difficulté, contacter l'ORIAS à l'adresse [contact@orias.fr](mailto:contact@orias.fr).

### 3.3 En cas d'oubli de l'identifiant

Description des étapes :

**Etape 1 : Se rendre sur le formulaire d'inscription au web Service,**

**Etape 2 : Cliquer sur le lien « J'ai oublié mon identifiant »**

ACCUEIL > INSCRIPTION AU WEB SERVICE

[J'ai oublié mon identifiant](#) | [Je n'ai pas reçu l'e-mail d'activation](#)

\* Dénomination

Siren

N° ORIAS

\* Nom d'usage

\* Prénom

\* Adresse

\* Code postal

\* Ville

Numéro de téléphone

\* E-mail

\* Protection contre le SPAM

Saisir le code affiché:

Valider

**Etape 3 : Renseigner l'e-mail qui a été fourni lors de l'inscription initiale**

ACCUEIL

IDENTIFIANT OUBLIÉ

Afin de pouvoir vous identifier, merci de saisir votre e-mail

\* E-mail

Valider

Un nouveau mail contenant l'identifiant est adressé à l'adresse mail renseignée initialement.

### 3.4 Les exigences techniques

Pour utiliser ce service web, les échanges temps réel doivent se faire via Internet, sur un lien **HTTPS**. Les échanges sont transmis par enveloppe **SOAP** et l'encodage est **UTF-8**.

Usage	Protocoles et versions
Protocole support des échanges avec le serveur (HTTPS)	RFC1945 : Hypertext Transfer Protocol HTTP / 1.0 <b>OU</b> RFC2616 : Hypertext Transfer Protocol HTTP / 1.1  RFC2246 : TLS Transport Layer Security*  RFC2818 : HTTP over TLS* * <b>Remarque</b> : A partir d'avril 2016 seulement les versions TLS 1.1 et TLS 1.2 seront supportées.
Protocole de communication avec le service web	WSDL 2.0 SOAP 1.2
Encodage des flux	RFC2279 : UTF-8

### 3.5 Les contraintes de typage des champs utilisés lors des échanges

Type de champ	Description
<b>List</b>	Concerne un champ constitué de champs homogènes.
<b>Complex</b>	Concerne un champ constitué d'un ensemble connu de champs hétérogènes.
<b>User</b>	Champs alphanumérique dont la taille doit être exactement de 20 caractères.
<b>Siren</b>	Champs alphanumérique dont la taille doit être exactement de 9 caractères.
<b>RegistrationNumber</b>	Champs alphanumérique dont la taille doit être exactement de 8 caractères.
<b>CategoryName</b>	Type énuméré dont les valeurs possibles sont : <i>AGA, ALPSI, CIF, COA, COBSP, MA, MIA, MAL, MIOBSP, MOBSP, MOBSP, CIP ou IFP.</i>
<b>boolean</b>	Champs vrai/faux pouvant prendre les valeurs suivantes : <i>true</i> ou <i>false</i> .

<b>ErrorCodeWS</b>	Type énuméré dont les valeurs possibles sont : <i>WS_001, WS_002, WS_003.</i> Le code <i>WS_001</i> , est renvoyé dans le cas où l'accès web service n'existe pas. Le code <i>WS_002</i> est renvoyé dans le cas où l'accès web service soit bloqué. Le code <i>WS_003</i> est renvoyé dans le cas où l'accès web service soit bridé.
<b>String</b>	Champ alphanumérique dont la taille n'est pas fixée.
<b>Denomination</b>	Champs alphanumérique dont la taille maximum est 255 caractères
<b>RegistrationStatus</b>	Type énuméré dont les valeurs possibles sont : <i>INSCRIT, SUPPRIME</i> ou <i>JAMAIS_INSCRIT.</i> <i>JAMAIS_INSCRIT</i> est renvoyé dans le cas où l'intermédiaire n'a pas d'inscription correspondant aux paramètres de la requête.
<b>date</b>	Champs date dont le format est le suivant : <i>YYYY-MM-DD.</i> YYYY, l'année sur 4 chiffres, MM, le mois sur 2 chiffres et DD, le jour sur 2 chiffres.

### 3.6 Le descriptif technique de la requête

La requête est composée des champs suivants :

Nom de champ	Type de Champ	Description	Obligatoire
user	user	Cette balise contient l'identifiant d'accès au web service	Oui
intermediaries	List : intermediary	Cette balise regroupe les intermédiaires demandés.	Oui
intermediary	Complex	Cet attribut représente un intermédiaire et contient son identifiant. Pour consulter plusieurs intermédiaires, cette balise doit être répétée. Le nombre de balises <i>intermediary</i> est limité à 1000.	Oui
siren	Siren	Siren de l'intermédiaire	Oui
registrationNumber	RegistrationNumber	Numéro d'immatriculation au registre unique	<i>Un seul des deux champs doit être renseigné</i>

<b>categories</b>	List : categoryName	Cette balise regroupe les catégories sur lesquelles la recherche doit être filtrée. Si cette balise est présente, la réponse contiendra les informations que pour ces catégories. Si cette balise est absente, toutes les catégories de l'intermédiaire seront renseignées dans la réponse.	Non
	categoryName	CategoryName	Cet attribut doit contenir le nom d'une catégorie. Pour faire la recherche sur plusieurs catégories (union des catégories sélectionnées), cette balise doit être répétée.

La structure de la requête est la suivante (Le détail complet est dans le wsdl en annexe):

```

< IntermediarySearchRequest>
  < user>?</user>    <intermediaries>
    <!--1 ou plusieurs répétitions (max : 1000)-->
    < intermediary>
      <!siren ou registrationNumber/>
      < siren>?</ siren>
      < registrationNumber>?</ registrationNumber>
    </intermediary>
  </intermediaries>

  <!--Optionnel!-->
  < categories>
    <!--Zéro ou plusieurs répétitions:-->
    < categoryName>?<categoryName>
  </categories>
</ IntermediarySearchRequest>

```

### 3.7 Le descriptif technique de la réponse

La réponse est composée des champs suivants :

Nom de champ	Type de Champ	Description	Obligatoire
<b>intermediaries</b>	List : intermediary	Cette balise regroupe les intermédiaires qui ont été demandés.	Oui (sauf en cas d'erreur)
<b>intermediary</b>	Complex	Cet attribut représente un intermédiaire et contient les informations relatives à celui-ci : catégories et mandats. Si la recherche porte sur plusieurs intermédiaires, cette balise est répétée.  <b>Cette balise est toujours renvoyée, que l'intermédiaire ait une inscription correspondant à la requête ou non.</b>	Oui
<b>informationBase</b>	Complex	Informations de base de l'intermédiaire	Oui
siren	Siren	Siren de l'intermédiaire	Non
registrationNumber	RegistrationNumber	Numéro d'immatriculation au registre unique	Non
denomination	Denomination	Dénomination de l'intermédiaire. Pour une personne physique : prénom nom. Pour une personne morale : dénomination commerciale déclarée	Non
foundInRegistry	boolean	Précise si l'intermédiaire correspondant au <i>siren</i> ou au <i>registrationNumber</i> passé dans la requête existe dans le registre ORIAS.	Oui
<b>registrations</b>	List : registration	Cette balise regroupe les inscriptions de(s) l'intermédiaire(s) consulté(s).	Non
<b>registration</b>	Complex	Cette balise regroupe les attributs d'une inscription. Elle est répétée si la recherche précise plusieurs catégories.	Non
categoryName	CategoryName	Cet attribut contient le nom de la catégorie d'inscription.	Oui
status	RegistrationStatus	Le statut d'inscription. Il est calculé en fonction de la date du jour.	Oui
registrationDate	date	La date d'inscription à la catégorie.	Non
deletionDate	date	La date de suppression de la catégorie. N'est renvoyée que si le statut d'inscription est <i>SUPPRIME</i> .	Non



	collectFunds	boolean	Précise si l'intermédiaire encaisse des fonds pour la catégorie.	Non
	<b>mandators</b>	Liste des Mandants	Cette balise regroupe les mandants actifs de la catégorie. Elle n'est affichée que s'il y a des mandants.	Non
	<b>mandator</b>	Complex	Cette balise regroupe les informations d'un mandant Elle est répétée si l'intermédiaire a plusieurs mandants pour la catégorie.	Non
	siren	Siren	Siren du mandant	Oui
	denomination	Denomination	Dénomination du mandant Cette balise n'est pas renvoyée si la dénomination n'existe pas.	Non

La structure XML de la réponse est la suivante (Le détail complet est dans le wsdl en annexe):

```

<intermediaries>
  <intermediary>
    <informationBase>
      <siren>?</siren>
      <registrationNumber>?</registrationNumber>
      <denomination>?</denomination>
      <foundInRegistry>?</foundInRegistry>
    </informationBase>
    <registrations>
      <registration>
        <categoryName>?</categoryName>
        <status>?</status>
        <registrationDate >?</registrationDate>
        <deletionDate>?</deletionDate>
        <collectFunds>?</collectFunds>
        <mandators>
          <mandator>
            <siren>?</siren>
            <denomination>?</denomination>
          </mandator>
        </mandators>
      </registration>
    </registrations>
  </intermediary>
</intermediaries>

```

Dans le cas où la requête ne respecte pas le schéma XML (fichier xsd en annexe), une exception SOAP sera retournée (codes d'erreur de la norme SOAP). La réponse ne retournera donc aucun intermédiaire, mais précisera sous la forme d'un message d'erreur SOAP le champ mal formaté. La gestion de l'exception devra alors être faite côté client (cf. documentation SOAP et XSD).

Dans le cas où l'accès au web service n'existe pas ou soit bloqué ou bridé, les champs qui composent la réponse sont les suivants :

Nom de champ	Type de Champ	Description	Obligatoire
<b>Error</b>		Cette balise regroupe les détails de l'erreur	Non
errorCode	ErrorCodeWS	Le code d'erreur	Oui (Si la balise error est dans la réponse)
errorDescription	String	Description de l'erreur	Oui (Si la balise error est dans la réponse)

Exemple d'une réponse en erreur

```
<error>
  <errorCode>WS_001</errorCode>
  <errorDescription>Utilisateur inconnu</errorDescription>
</error>
```

## 4 Annexes

### 4.1 WSDL du Web Service

Le fichier ci-dessous contient le wsdl du service web et le xsd correspondant.



WSDL\_IntermediarySearch.xml

### 4.2 Exemples d'implémentation

#### 4.2.1 Exemples de requêtes

**Exemple** d'une requête sur plusieurs Intermédiaires, sans catégorie spécifiée.

```
< intermediarySearchRequest>  
  <user>ZB67K715GVUS8BJIMFYT</user>  
  <intermediaries>  
    < intermediary>  
      <siren>090467301</siren>  
    </intermediary>  
    <intermediary>  
      <registrationNumber>78966762</registrationNumber>  
    </intermediary>  
  </ intermediaries>  
</ intermediarySearchRequest>
```

**Exemple** d'une requête sur plusieurs Intermédiaires et filtre sur deux catégories

```
<intermediarySearchRequest>  
  <user>ZB67K715GVUS8BJIMFYT</user>  
  <intermediaries>  
    <intermediary>  
      <siren>09046730</siren>  
    </intermediary>  
    <intermediary>  
      <siren>789667623</siren>  
    </intermediary>  
  </intermediaries>  
  <categories>  
    <categoryName>AGA </categoryName>  
    <categoryName>MIA</categoryName>  
  </categories>  
</intermediarySearchRequest>
```

#### 4.2.2 Exemples de réponses

**Exemple 1 : Réponse** à une requête avec un intermédiaire, avec deux catégories qui contiennent des mandats.

```
<intermediarySearchResponse>  
  
  <intermediaries>  
    <intermediary>  
      <informationBase>
```

```

<siren>498449602</siren>
<registrationNumber>09046730</registrationNumber>
<denomination>SARL BOUCHET</denomination>
<foundInRegistry>true</foundInRegistry>
</informationBase>
<registrations>
  <registration>
    <categoryName>MIA</categoryName>
    <status>INSCRIT</status>
    <registrationDate>2009-01-16</registrationDate>
    <collectFunds>>false</collectFunds>
    <mandators>
      <mandator>
        <siren>449927763</siren>
        <denomination>JPV ASSURANCES</denomination>
      </mandator>
    </mandators>
  </registration>
  <registration>
    <categoryName>COA</categoryName>
    <status>SUPPRIME</status>
    <registrationDate>2007-06-26</registrationDate>
    <deletionDate>2012-01-06</deletionDate>
    <collectFunds>>true</collectFunds>
  </registration>
</registrations>
</intermediary>
</intermediaries>
</intermediarySearchResponse>

```

**Exemple 2 : Réponse** à une requête où l'intermédiaire n'a pas d'inscription où il a uniquement une ou des inscriptions en cours

```

<intermediarySearchResponse>
  <intermediaries>
    <intermediary>
      <informationBase>
        <siren>304374747</siren>
        <registrationNumber>07000888</registrationNumber>
        <foundInRegistry>>false</foundInRegistry>
      </informationBase>
    </intermediary>
  </intermediaries>
</intermediarySearchResponse>

```

**Exemple 3 Réponse** à une requête où l'intermédiaire correspond à l'un des siren passés dans la requête, mais n'est pas inscrit dans la catégorie recherchée (ex : AGA)

```

<intermediarySearchResponse>
  <intermediaries>
    <intermediary>
      <informationBase>
        <siren>498449602</siren>
        <registrationNumber>09046730</registrationNumber>
        <denomination>SARL BOUCHET</denomination>
        <foundInRegistry>true</foundInRegistry>
      </informationBase>
    </intermediary>
  </intermediaries>
</intermediarySearchResponse>

```

```

</informationBase>
<registrations>
  <registration>
    <categoryName>AGA</categoryName>
    <status>JAMAIS_INSCRIT</status>
  </registration>
</registrations>

</intermediary>
</intermediaries>

</intermediarySearchResponse>

```

**Exemple 4 Réponse** à une requête où l'accès web service a été bloqué

```

<error>
  <errorCode>WS_002</errorCode>
  <errorDescription>Utilisateur bloqué</errorDescription>
</error>

```

#### 4.3 Exemples d'erreurs SOAP

Description de l'erreur	Message retourné
Les balises Siren et Numéro Orias ( <i>RegistrationNumber</i> ) ne sont pas présentées dans la requête	<pre> &lt;soap:Envelope xmlns:soap="http://schemas.xmlsoap.org/soap/envelope/"&gt;   &lt;soap:Body&gt;     &lt;soap:Fault&gt;       &lt;faultcode&gt;soap:Client&lt;/faultcode&gt;       &lt;faultstring&gt;<b>Unmarshalling Error: cvc-complex-type.2.4.b: The content of element 'intermediary' is not complete. One of '{ "urn:gpsa:orias:xsd:search.001":siren, "urn:gpsa:orias:xsd:search.001":registrationNumber}' is expected.</b>&lt;/faultstring&gt;     &lt;/soap:Fault&gt;   &lt;/soap:Body&gt; &lt;/soap:Envelope&gt; </pre>
Le Siren / Numéro Orias est vide	<pre> &lt;soap:Envelope xmlns:soap="http://schemas.xmlsoap.org/soap/envelope/"&gt;   &lt;soap:Body&gt;     &lt;soap:Fault&gt;       &lt;faultcode&gt;soap:Client&lt;/faultcode&gt;       &lt;faultstring&gt;<b>Unmarshalling Error: cvc-minLength-valid: Value '' with length = '0' is not facet-valid with respect to minLength '9' for type 'Siren'.</b>&lt;/faultstring&gt;     &lt;/soap:Fault&gt;   &lt;/soap:Body&gt; &lt;/soap:Envelope&gt; </pre>
Le Siren n'a pas 9 Caractères.	<pre> &lt;soap:Envelope xmlns:soap="http://schemas.xmlsoap.org/soap/envelope/"&gt;   &lt;soap:Body&gt;     &lt;soap:Fault&gt;       &lt;faultcode&gt;soap:Client&lt;/faultcode&gt;       &lt;faultstring&gt;<b>Unmarshalling Error: cvc-minLength-valid: Value '1234' with length = '4' is not facet-valid with respect to minLength '9' for type 'Siren'.</b>&lt;/faultstring&gt;     &lt;/soap:Fault&gt;   &lt;/soap:Body&gt; &lt;/soap:Envelope&gt; </pre>

<p>Le Siren a plus de 9 caractères</p>	<pre>&lt;soap:Envelope xmlns:soap="http://schemas.xmlsoap.org/soap/envelope/"&gt;   &lt;soap:Body&gt;     &lt;soap:Fault&gt;       &lt;faultcode&gt;soap:Client&lt;/faultcode&gt;       &lt;faultstring&gt;<b>Unmarshalling Error: cvc-maxLength-valid: Value '1234567891' with length = '10' is not facet-valid with respect to maxLength '9' for type 'Siren'.</b>&lt;/faultstring&gt;     &lt;/soap:Fault&gt;   &lt;/soap:Body&gt; &lt;/soap:Envelope&gt;</pre>
<p>Le numéro Orias n'a pas 8 Caractères</p>	<pre>&lt;soap:Envelope xmlns:soap="http://schemas.xmlsoap.org/soap/envelope/"&gt;   &lt;soap:Body&gt;     &lt;soap:Fault&gt;       &lt;faultcode&gt;soap:Client&lt;/faultcode&gt;       &lt;faultstring&gt;<b>Unmarshalling Error: cvc-minLength-valid: Value '123545' with length = '6' is not facet-valid with respect to minLength '8' for type 'RegistrationNumber'.</b>&lt;/faultstring&gt;     &lt;/soap:Fault&gt;   &lt;/soap:Body&gt; &lt;/soap:Envelope&gt;</pre>
<p>un numéro Orias envoyé dans la requête a plus de 8 caractères</p>	<pre>&lt;soap:Envelope xmlns:soap="http://schemas.xmlsoap.org/soap/envelope/"&gt;   &lt;soap:Body&gt;     &lt;soap:Fault&gt;       &lt;faultcode&gt;soap:Client&lt;/faultcode&gt;       &lt;faultstring&gt;<b>Unmarshalling Error: cvc-maxLength-valid: Value '1234567891' with length = '10' is not facet-valid with respect to maxLength '8' for type 'RegistrationNumber'.</b>&lt;/faultstring&gt;     &lt;/soap:Fault&gt;   &lt;/soap:Body&gt; &lt;/soap:Envelope&gt;</pre>
<p>La balise Intermédiaire est absente, ça te dire que la balise « <i>Intermediaries</i> » est vide</p>	<pre>&lt;soap:Envelope xmlns:soap="http://schemas.xmlsoap.org/soap/envelope/"&gt;   &lt;soap:Body&gt;     &lt;soap:Fault&gt;       &lt;faultcode&gt;soap:Client&lt;/faultcode&gt;       &lt;faultstring&gt;<b>Unmarshalling Error: cvc-complex-type.2.4.b: The content of element 'intermediary' is not complete. One of '{ "urn:gpsa:orias:xsd:search.001":siren, "urn:gpsa:orias:xsd:search.001":registrationNumber }' is expected.</b>&lt;/faultstring&gt;     &lt;/soap:Fault&gt;   &lt;/soap:Body&gt; &lt;/soap:Envelope&gt;</pre>
<p>La requête contient plus de 1000 intermédiaires.</p>	<pre>&lt;soap:Envelope xmlns:soap="http://schemas.xmlsoap.org/soap/envelope/"&gt;   &lt;soap:Body&gt;     &lt;soap:Fault&gt;       &lt;faultcode&gt;soap:Client&lt;/faultcode&gt;       &lt;faultstring&gt;<b>Unmarshalling Error: cvc-complex-type.2.4.d: Invalid content was found starting with element 'intermediaries'. No child element '{ "urn:gpsa:orias:xsd:search.001":intermediary }' is expected at this point.</b>&lt;/faultstring&gt;     &lt;/soap:Fault&gt;   &lt;/soap:Body&gt; &lt;/soap:Envelope&gt;</pre>

<p>La liste de catégories contient une catégorie qui n'est pas valide</p>	<pre>&lt;soap:Envelope xmlns:soap="http://schemas.xmlsoap.org/soap/envelope/"&gt;   &lt;soap:Body&gt;     &lt;soap:Fault&gt;       &lt;faultcode&gt;soap:Client&lt;/faultcode&gt;       &lt;faultstring&gt;<b>Unmarshalling Error: cvc-enumeration-valid: Value 'NN' is not facet-valid with respect to enumeration '[AGA, ALPSI, CIF, COA, COBSP, MA, MIA, MAL, MIOBSP, MOBSP, MOBSPL, CIP, IFP]'. It must be a value from the enumeration.</b>&lt;/faultstring&gt;     &lt;/soap:Fault&gt;   &lt;/soap:Body&gt; &lt;/soap:Envelope&gt;</pre>
<p>La balise user n'est pas présente dans la requête</p>	<pre>&lt;soap:Envelope xmlns:soap="http://schemas.xmlsoap.org/soap/envelope/"&gt;   &lt;soap:Body&gt;     &lt;soap:Fault&gt;       &lt;faultcode&gt;soap:Client&lt;/faultcode&gt;       &lt;faultstring&gt;Unmarshalling Error: cvc-complex-type.2.4.a: Invalid content was found starting with element 'intermediaries'. One of '{user}' is <b>expected.</b> &lt;/faultstring&gt;     &lt;/soap:Fault&gt;   &lt;/soap:Body&gt; &lt;/soap:Envelope&gt;</pre>